



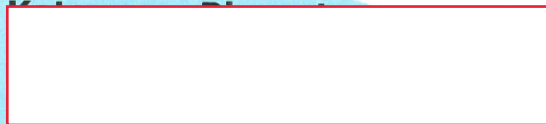
Grodzisk Mazowiecki
Zakład Wodociągów i Kanalizacji sp. z o. o.

**PROJEKT
PRZYKANALIKA SANITARNEGO**

ADRES INWESTYCJI:

**ul. Cisowa 6A, dz. nr ew. 39/4,
obr. 0006 Czarny Las, gm. Grodzisk Mazowiecki**

Inwestor:



Branża:

SANITARNA

Projektant:

mgr inż. Agata Michalak

Upr. bud. nr MAZ/0591/PBS/17 do projektowania bez ograniczeń w specjalności instalacyjnej w zakresie sieci, instalacji i urządzeń cieplnych, wentylacyjnych, wodociągowych i kanalizacyjnych

mgr inż. Agata Michalak

Nr upr. MAZ/0591/PBS/17

Uprawnienia do projektowania bez ograniczeń w specjalności instalacyjnej w zakresie sieci, instalacji i urządzeń cieplnych, wentylacyjnych, gazowych, wodociągowych i kanalizacyjnych

Grodzisk Mazowiecki, 22 Luty 2021

Spis zawartości projektu:

- I.** Strona tytułowa
- II.** Opis techniczny do Projektu
- III.** Uzgodnienie projektu przez ZWiK Sp. z o.o. Grodzisk Mazowiecki pismo TTI/ K/41/21 z dnia 02.2021

Spis rysunków:

1. Plan sytuacyjny – skala 1:500
2. Profil przykanalika sanitarnego – skala 1:100/1:250

Wykaz załączników:

1. Warunki techniczne przyłączenia do sieci kanalizacji sanitarnej posesji położonej przy ul. Cisowej 6A, dz. nr ew. 39/4, obr 0006 w Czarnym Lesie, gm. Grodzisk Mazowiecki, Nr ZWiK/TTP/KO/4042/2021 z dnia 11.01.2021.
2. Zgoda na lokalizację przykanalika sanitarnego w pasie drogowym drogi powiatowej nr 1506W Kozerki-Czarny Las-Makówka ul. Cisowa, działka nr ew. 1/1, obręb 0006 Czarny Las, gm. Grodzisk Mazowiecki- Decyzja nr 18/2021 z dnia 04.02.2021.
3. Protokół z narady koordynacyjnej nr PODiK. 6630.102.2021 z dnia 18.02.2021 w sprawie sytuowania projektowanych sieci uzbrojenia terenu przeprowadzonej za pomocą środków komunikacji elektronicznej w Starostwie Powiatowym w Grodzisku Mazowieckim.
4. Uzgodnienie projektu przez Zarząd Powiatu Grodziskiego- Postanowienie nr /2021 z dnia .02.2021.
5. Dyplom uprawnień Projektanta.
6. Zaświadczenie o przynależności Projektanta do Okręgowej Izby Inżynierów
7. Zgoda właściciela działki 39/4, obr.0006 Czarny Las, gm. Grodzisk Mazowiecki na projektowaną trasę przykanalika sanitarnego.
8. Oświadczenie inwestora o posiadanym prawie o dysponowania nieruchomością na cele budowlane działka 39/4, obr. 006 Czarny Las gm. Grodzisk Mazowiecki.
9. Mapa do celów projektowych skala 1:500.

II. OPIS TECHNICZNY

Projektu przykanalika sanitarnego do budynku mieszkalnego jednorodzinnego przy ul. Cisowej 6A (dz. ew. nr 39/4), obr. 0006 Czarny Las, gm. Grodzisk Mazowiecki

Podstawa opracowania

Za podstawę opracowania przyjęto następujące materiały:

- Aktualna mapa geodezyjna w skali 1:500,
- Uzgodnienie trasy przykanalika z Inwestorem,
- Warunki techniczne

Przedmiot i zakres opracowania

Przedmiotem opracowania jest przykanalik sanitarny do budynku mieszkalnego jednorodzinnego zlokalizowanego przy ul. Cisowej 6A, dz. nr 39/4, obr. 0006 Czarny Las w Czarnym Lesie, gm. Grodzisk Mazowiecki.

Ścieki będą odprowadzane do istniejącego kanału sanitarnego $\varnothing 200\text{mm}$ z rur PVC zlokalizowanego w ul. Cisowej. Włączenie do kanału projektuje się poprzez budowę studni rewizyjnej $\varnothing 425\text{mm}$ z tworzywa sztucznego. Studnię w pasie drogowym ul. Cisowej należy wyposażyć w właz typu ciężkiego oraz pierścien odciążający betonowy. Włączenie projektowanego przykanalika do projektowanej studni S1 na istniejącym kanale sanitarnym wykonać poprzez wkładkę „in situ”. **Przykanalik w pasie drogowym ul. Cisowej dz. 1/1, obr 006 należy wykonać w rurze osłonowej PE RC lub stalowej wg. rysunku profilu podłużnego z zachowaniem głębokości posadowienia min 1,8m poniżej poziomu terenu zgodnie z decyzją Zarządu Powiatu Grodzkiego -Decyzja nr 18/2021 z dnia 04.02.2021.**

Przykanalik wykonać z rur jednowarstwowych z PCV-U do kanalizacji zewnętrznej klasy S, Dz160x4,7mm. Wszystkie materiały użyte do budowy winny posiadać atesty i aprobaty dopuszczające do stosowania w budownictwie. Rury PVC powinny być zgodne z normą PN-EN 1401. Roboty ziemne wykonać jako wykop wąskoprzestrzenny, szalowany poziomo wypraskami stalowymi. W zasięgu koron drzew roboty wykonać ręcznie.

Projektowane studnie inspekcyjne Dn 415mm, 315mm z tworzywa sztucznego należy zwieńczyć włazami typu:

- lekkiego poza ruchem
- ciężkiego z zastosowaniem pierścieni/stożków odciążających w miejscach gdzie przewidziany jest ruch.

Długość łączna przyłącza kanalizacyjnego wynosi $L=89,2\text{m}$. Rury PCV układać w gotowym wykopie ze spadkami podanymi na rysunkach (rys 3.) na podsypce piaskowej gr. 20 cm. Zasypkę wykonać warstwami, zagęszczając do wymaganego stopnia zagęszczenia. Pierwszą warstwę gr. 20 cm wykonać z suchego, pozbawionego kamieni piasku.

Pierwszą warstwę zasyпки o grubości 0,15 m ponad wierzch rury należy wykonać również piaskiem. Należy stosować piasek suchy pozbawiony kamieni. Wykop zasypywać warstwami z dokładnym zagęszczeniem każdej warstwy (**wskaźnik zagęszczenia $\text{CBR} \geq 1,00$ w pasie ulicy oraz $\text{CBR} \geq 0,95$ w terenie zielonym**). Wykopy pod przyłącze wykonać jako wąsko przestrzenne, szalowane poziomo wypraskami. W przypadku wystąpienia wody gruntowej wykopy należy odwodnić.

Do budowy przykanalika należy stosować rury PVC lite jednowarstwowe zgodne z normą PN-EN 1401. Niedopuszczalne jest stosowanie rur warstwowych z wypełnieniem ze spienionego PVC.

Uwagi końcowe

- Całość robót prowadzić pod nadzorem właściciela sieci kanalizacyjnej
- W przypadku wykorzystania kanalizacji do odprowadzania ścieków innych niż bytowo gospodarcze należy dodatkowo zainstalować urządzenia odczyszczające ścieki do dopuszczalnych wskaźników
- **Przed rozpoczęciem układania przykanalika należy bezwzględnie wykonać odkrywki w miejscach skrzyżowań i włączeń z istn. uzbrojeniem oraz dokładać pomierzyć rzędne ich posadowienia. Dopiero po skontrolowaniu zgodności rzędnych tych przewodów z niniejszym projektem można przystąpić do układania kanału. W**

przypadku zagłębienia mniejszego niż 1,2m przykanalik należy ocieplić łupkami ze styropianu lub pianki poliuretanowej po całym obwodzie rury.

- Przed zasypką przewodu zlecić wykonanie inwentaryzacji powykonawczej uprawnionemu geodecie.
- Wykopy o głębokości poniżej 1,0m wykonywać w szalunku z wyprasek stalowych układanych poziomo.
- Podczas wykonywania robót zabezpieczyć istniejące uzbrojenie podziemne.

OŚWIADCZENIE

Zgodnie z treścią ustawy Prawo Budowlane z dnia 7 lipca 1994r. (Dz.U.1994 Nr 89, poz. 414) wraz z późniejszymi zmianami)oświadczam, że niniejszy projekt przykanalika sanitarnego został sporządzony zgodnie z obowiązującymi przepisami oraz zasadami wiedzy technicznej.

mgr inż. Agata Michałak

Nr upr. MAZ/159/PBS/17

Uprawnienia do projektowania bez ograniczeń
w specjalności instalacyjnej w zakresie sieci,
instalacji i urządzeń cieplnych, wentylacyjnych,
gazowych, wodociągowych i kanalizacyjnych



Grodzisk Mazowiecki, 11.01.2021

ZWiK/TBP/KO/4042/2021



WARUNKI TECHNICZNE NR 177

DOT.: PRZYŁĄCZENIA DO SIECI KANALIZACYJNEJ POSESJI – DZ. NR EW. 39/4 OBR. 0006 CZARNY LAS POŁOŻONEJ PRZY UL. CISOWEJ W CZARNYM LESIE.

W odpowiedzi na wniosek dotyczący warunków przyłączenia do sieci kanalizacyjnej ww. posesji zabudowanej budynkiem mieszkalnym – jednorodzinny jednolokalowy, Zakład Wodociągów i Kanalizacji Sp. z o. o. (zwany dalej „ZWiK”) informuje, że:

w celu odprowadzenia ścieków sanitarnych z ww. posesji do sieci kanalizacji sanitarnej, należy wybudować przyłącze kanalizacyjne Ø160mm – U z rur PVC do budynku od istniejącego kanału sanitarnego wykonanego z rur PVC o średnicy Ø 200 mm w ulicy ul. Cisowej wg. projektu BP-176/20

Przyłącze kanalizacji sanitarnej

1. Przyłącze kanalizacji sanitarnej wykonać z rur PVC – U, SN8 min. Ø 160 mm. Niedopuszczalne jest wykonanie kanalizacji z rur warstwowych z wypełnieniem ze spienionego PVC lub granulatu wtórnego PVC; wszystkie materiały powinny być dopuszczone do stosowania w budownictwie oraz posiadać odpowiednie atesty i aprobaty. Rury PVC-U powinny być zgodne z normą PN-EN 1401.
2. Trasa przyłącza kanalizacyjnego musi przebiegać w sposób umożliwiający eksploatację. Niedopuszczalne jest usytuowanie trasy przyłącza pod budynkami, budowlami czy obiektami małej architektury.
3. Przed rozpoczęciem prac należy bezwzględnie dokonać odkrywki w miejscu włączenia celem weryfikacji rzędnych .
4. **Połączenie planowanego przyłącza kanalizacyjnego z istniejącym kanałem w ul. Cisowej wykonać poprzez nabudowanie na w/w kanale studni kanalizacyjnej.**
5. Przyłącze sanitarne układać z zachowaniem przykrycia min. 1,20m (licząc od wierzchu rury). W przypadku braku możliwości zachowania odpowiedniego przykrycia, rurę należy ocieplić



- łupkami styropianowymi, poliuretanowymi lub inną otuliną przeznaczoną od stosowania w gruncie.
6. Przyłącze układać, jeżeli to możliwe, z zachowaniem minimalnego spadku 1,5% w kierunku inst. kanału. Maksymalny spadek przykanałika z rur PVC wynosi 15%. W przypadku wykonywania przykanałika ze spadkiem większym niż 15% zastosować rury z żeliwa przeznaczone do kanalizacji sanitarnej.
 7. W przypadku kanalizowania pomieszczeń położonych poniżej poziomu terenu na przyłączy kanalizacji sanitarnej należy zamontować urządzenie zapobiegające zmianie kierunku przepływu ścieków(zawór klapowy).
 8. ZWiK przypomina, że zgodnie z obowiązującymi przepisami, niedopuszczalne jest odprowadzanie do kanalizacji sanitarnej wód opadowych.
 9. W przypadku odprowadzania do kanalizacji ścieków innych niż o charakterze bytowo-gospodarczym należy wystąpić do ZWiK o oddzielne warunki przyłączenia.
 10. Na każdej zmianie trasy należy wykonać studnię kanalizacyjną z kietą o średnicy co najmniej 315mm z tworzywa sztucznego.
 11. Na terenie posesji wykonać minimum 1 szt. studni rewizyjnej o średnicy 425mm. (W/w studnia powinna być zlokalizowana w sposób umożliwiający ewentualne prace eksploatacyjne).
 12. W przypadku włączenia przyłącza poprzez trójnik pierwszą studnię na posesji o średnicy min. 425mm zlokalizować w sposób umożliwiający eksploatację max. 4m od granicy z nieruchomością.
 13. W przypadku lokalizacji studni w miejscach ruchu samochodowego (wjazdy, podjazdy, drogi dojazdowe) zastosować pierścienie odciążające oraz włazy typu ciężkiego przeznaczone do obciążenia ruchem samochodowym.
 14. Studnie rewizyjne na przyłączy kanalizacyjnym lokalizować w odległości max. co 30m.
 15. Włazy studni kanalizacyjnych zlokalizowanych na terenach nieutwardzonych należy zabezpieczyć przed napływem wód opadowych oraz przed splukiwaniem piasku do kanalizacji np. przez obetonowanie włazu w promieniu min. 30 cm od krawędzi włazu. Wewnętrzne instalacje kanalizacyjne należy zakończyć w studzience umieszczonej na zewnątrz budynku.
 16. Warunkiem wybudowania przyłącza kanalizacyjnych na terenach nie będących własnością Inwestora (właściciela przyłącza jest uzyskanie tytułu prawnego od właściciela tego terenu na lokalizację przyłącza kanalizacyjnych i przesyłu ścieków.
 17. Przyłącze kanalizacyjne powinno być opracowane zgodnie z odpowiednimi przepisami prawa budowlanego, obowiązującymi Polskimi Normami, zasadami wiedzy technicznej oraz wytycznymi zawartymi w „Wymaganiach Technicznych COBRTI INSTAL”; Zeszyt nr 3 i nr 9.
 18. Przed przystąpieniem do prac należy zweryfikować rzędne dna istniejącego kanału sanitarnego oraz dokonać odkrywki w miejscach kolizji z istniejącym uzbrojeniem. W przypadku braku zgodności rzędnych z mapą zgłosić ten fakt w ZWiK.
 19. Rury układać na podsypce piaskowej o grubości warstwy 0,15 m. Pierwszą warstwę zasyпки o grubości 0,15 m ponad wierzch rury należy wykonać również piaskiem. Należy stosować piasek suchy pozbawiony kamieni.
 20. Budowę przyłącza kanalizacyjnego należy prowadzić pod nadzorem ZWiK.
 21. Zakład Wodociągów i Kanalizacji informuje, że budowa przyłącza kanalizacyjnego wymaga sporządzenia odpowiedniej dokumentacji wymaganej przez przepisy ustawy z dnia 7 lipca 1994 r. – Prawo budowlane, a następnie złożenie przez podmiot ubiegający się o przyłączenie (inwestora) co najmniej oświadczenia do protokołu odbioru przyłącza o dysponowaniu dokumentacją wymaganą przez przepisy wskazanej ustawy.
 22. Po zakończeniu budowy przyłącza kanalizacyjnego zaleca się dostarczyć do ZWiK dokumentację powykonawczą przyłącza, zawierającą m.in. geodezyjną inwentaryzację powykonawczą oraz dostarczyć “Protokół z zakończenia robót” podpisany przez Inwestora, Wykonawcę i Przedstawicieli ZWiK.
 23. Osoba ubiegającą się o przyłączenie składa do ZWiK pisemny wniosek o zawarcie umowy o odprowadzanie ścieków. Umowa pomiędzy Zakładem Wodociągów i Kanalizacji sp. z o. o. a


- Dostawcą ścieków podpisana zostanie po spełnieniu ww. warunków.
24. Warunki przyłączenia ważne 2 lata.

Warunki formalne, zgłoszenia i odbiory przyłącza

25. Budowa przyłącza wodociągowego lub kanalizacyjnego, w zależności od formy wybranej przez inwestora, wymaga sporządzenia odpowiednich dokumentów określonych przez przepisy ustawy z dnia 7 lipca 1994 r. – Prawo budowlane.
26. Wymaga się zawiadomienia ZWiK o rozpoczęciu prac związanych w budową przyłącza wodociągowego lub przyłącza kanalizacyjnego.
27. Przed odbiorem końcowym wybudowanego przyłącza wodociągowego lub kanalizacyjnego należy bezwzględnie oznaczyć zabudowane uzbrojenie tabliczką orientacyjną do oznaczenia uzbrojenia przewodów wodociągowych oraz uzbrojenia przewodów kanalizacyjnych.
28. Odbiór jest wykonywany przed zasypaniem (zakryciem) przyłącza wodociągowego lub przyłącza kanalizacyjnego. Wszelkie odcinki przyłącza wodociągowego lub przyłącza kanalizacyjnego ulegające częściowemu zakryciu (tzw. prace zanikające) należy zgłaszać do odbioru częściowego przed ich zasypaniem.
29. Próby i odbiory częściowe oraz końcowe są przeprowadzane przy udziale upoważnionych przedstawicieli stron (osoby ubiegającej się o przyłączenie nieruchomości do sieci, wykonawcy i przedstawiciela ZWiK).
30. Przyłącza podlegają geodezyjnemu wyznaczeniu w terenie, a po ich wybudowaniu – geodezyjnej inwentaryzacji powykonawczej. Obowiązki geodezyjnego wyznaczenia, o którym mowa w zdaniu poprzedzającym, nie podlegają przyłącza, jeżeli ich połączenie z siecią wodociągową lub kanalizacyjną znajduje się na tej samej działce co przyłącza lub na działce do niej przyległej. Geodezyjną inwentaryzację powykonawczą wykonuje się przed zakryciem przyłączy. Zapewnienie wykonania obowiązków, o których mowa w niniejszym punkcie, należy do kierownika budowy, a w przypadku, gdy kierownik budowy nie zostanie ustanowiony – do inwestora (osoby ubiegającej się o przyłączenie nieruchomości do sieci).

Warunki prawne

31. Warunki przyłączenia do sieci wodociągowej lub sieci kanalizacyjnej są aktualne w stanie faktycznym i prawnym, dla którego zostały wydane. W przypadku podziału nieruchomości, warunki obowiązują w odniesieniu do nieruchomości, która posiada dostęp do drogi publicznej, w której posadowiona jest sieć. W stosunku do nieruchomości powstałych w wyniku podziału, które nie posiadają dostępu do drogi publicznej wymagane jest wystąpienie z odrębnym wnioskiem o przyłączenie nieruchomości do sieci.
32. Warunki przyłączenia do sieci wodociągowej lub sieci kanalizacyjnej nie stanowią podstawy prawnej do korzystania z nieruchomości osoby trzeciej przez którą ma przebiegać przyłącze wodociągowe lub przyłącze kanalizacyjne. Podmiot ubiegający się o wydanie warunków przyłączenia do sieci wodociągowej lub sieci kanalizacyjnej winien we własnym zakresie uregulować możliwość korzystania z nieruchomości.
33. Warunki przyłączenia do sieci wodociągowej lub sieci kanalizacyjnej (jak również ich zmiana, aktualizacja lub przeniesienie na inny podmiot) wydawane są bezpłatnie.
34. Nie pobiera się opłaty za odbiór przyłącza wodociągowego lub przyłącza kanalizacyjnego przez ZWiK, a także za włączenie przyłącza wodociągowego lub przyłącza kanalizacyjnego do sieci wodociągowej albo sieci kanalizacyjnej oraz za inne zezwolenia z tym związane.

Z poważaniem
Kierownik Biura
Techniczno Inwestycyjnego

Marcin Zawadzki

Załączniki:

1. Mapa z istniejącą infrastrukturą kanalizacyjną

Dział Techniczno-Inwestycyjny:

centrala – tel. (022) 724 30 36, wew. 48, 40, 44 lub kom. 697-970-110, 605-060-097

Inspektorzy nadzoru:

kom. 607-160-083 lub 607-160-078

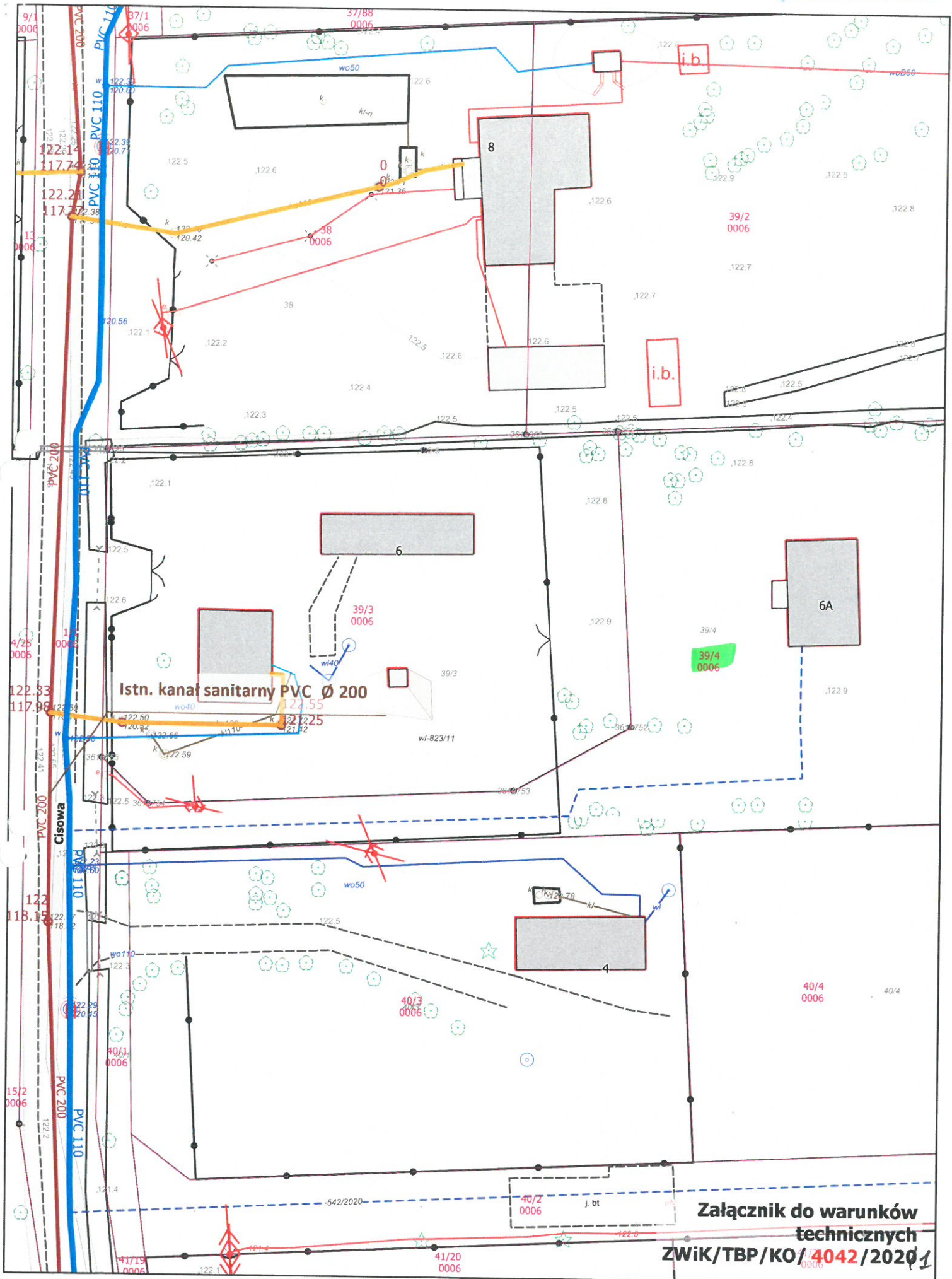
e-mail: u.techniczny@zwik-grodzisk.pl

Dział Biuro Projektowe:

centrala – tel. (022) 724 30 36, wew. 46, 70, 65 lub kom. 603-570-021, 607-400-381, 607-700-064, 607-400-298

e-mail: biuroprojektowe@zwik-grodzisk.pl

Sporządził/ K.Olkowski



DT.482.24.2021

DECYZJA Nr 18/2021

Na podstawie art. 40 ust. 1 i 2 pkt. 2 Ustawy z dnia 21 marca 1985 r. o drogach publicznych (t.j. Dz. U. z 2020 r. poz. 470 z późn. zm.), art. 104 Kodeksu Postępowania Administracyjnego (t.j. Dz. U. z 2020 r. poz. 256), a także uchwały nr 371/2020 Zarządu Powiatu Grodziskiego z dnia 19 sierpnia 2020r.. w sprawie udzielenia upoważnienia Dyrektorowi Powiatowego Zarządu Dróg w Grodzisku Maz. do wydawania decyzji administracyjnych w imieniu zarządcy dróg powiatowych w Powiecie Grodziskim i po rozpatrzeniu wniosku złożonego przez: p. Agatę Michalak, pełnomocnika p. [REDAKTOR] w sprawie wydania zezwolenia na lokalizację w pasie drogowym urządzeń infrastruktury technicznej niezwiązanych z funkcjonowaniem pasa drogowego – **lokalizacja przyłącza kanalizacji sanitarnej do działki nr ew. 39/4 obręb 0006 Czarny Las w ciągu drogi powiatowej nr 1506W Kozerki – Czarny Las - Makówka w dz. nr ew. 1/1 obręb 0006 Czarny Las**

Zezwalam

Na umieszczenie w pasie drogowym drogi powiatowej nr 1506W Kozerki – Czarny Las - Makówka w dz. nr ew. 1/1 obręb 0006 Czarny Las, przyłącza kanalizacji sanitarnej do działki nr ew. 39/4 obręb 0006 Czarny Las.

Ustala się następujące wymagania zezwolenia:

1. Wykonanie przyłącza kanalizacji sanitarnej w pasie drogi powiatowej, realizować z zachowaniem głębokości posadowienia min. 1,80m poniżej poziomu terenu.
2. Dla przejść poprzecznych pod koroną drogi należy zastosować rury osłonowe na całej długości.
3. Prace w pasie drogowym należy prowadzić pod nadzorem przedstawiciela zarządcy drogi.
4. W przypadku wystąpienia kolizji, uzgodnionego urządzenia niniejszą decyzją z prowadzonymi przez zarządcę drogi robotami, właściciel urządzenia przebuduje je na własny koszt, w terminie wyznaczonym przez zarządcę drogi.
5. W przypadku nie wykonania prac określonych w punkcie 4, zarządca drogi wystąpi z postępowaniem egzekucyjnym w celu zobowiązania właściciela wbudowanego urządzenia do wykonania czynności objętych warunkami zezwolenia.
6. Projekt należy uzgodnić w Zakładzie Uzgodnień Dokumentacji Projektowej Starostwa Powiatu Grodziskiego, 05-825 Grodzisk Maz. ul. Żyrardowska 48.
7. Zezwolenie niniejsze wygasa, jeżeli do 04.02.2024 w/w urządzenie nie zostanie wybudowane.
8. Integralną część decyzji stanowi mapa z naniesionym przyłączem kanalizacji sanitarnej.

Uzasadnienie

Po rozpatrzeniu wniosku w sprawie wyrażenia zgody na umieszczenie w pasie drogowym drogi powiatowej nr 1506W Kozerki – Czarny Las - Makówka w dz. nr ew. 1/1 obręb 0006 Czarny Las, przyłącza kanalizacji sanitarnej do działki nr ew. 39/4 obręb 0006 Czarny Las zarządca drogi wyraża zgodę, na lokalizację urządzenia zgodnie z przebiegiem określonym na mapie stanowiącej załącznik do niniejszej decyzji, określając jednocześnie wymagania w zakresie wykonania powyższych robót. Lokalizacja przedmiotowego urządzenia nie wpłynie negatywnie na funkcjonowanie układu drogowego pod warunkiem zachowania przez stronę wnioskującą w/w wymagań zezwolenia.

Na podstawie art. 107 § 4 kpa ze względu na to, że decyzja uwzględniła w całości żądania wnioskodawcy, zarządca drogi odstępuje od uzasadnienia decyzji.

Pouczenie

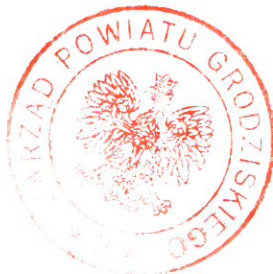
Przed rozpoczęciem robót budowlanych inwestor zobowiązany jest do przestrzegania przepisów ustawy z dnia 7 lipca 1994 r. Prawo budowlane (t. j. Dz. U. z 2020 r. poz. 1333) w zakresie wykonania przyłącza kanalizacji sanitarnej, w szczególności:

1. uzgodnienia z zarządem drogi, projektu budowlanego obiektu lub urządzenia niezwiązanego z potrzebami zarządzania drogami lub potrzebami ruchu drogowego,
2. uzyskania stosownych decyzji od Powiatowego Zarządu Dróg na zajęcie pasa drogowego w celu:

- prowadzenia robót,
- umieszczenia urządzenia infrastruktury technicznej niezwiązanego z potrzebami zarządzania drogami lub potrzebami ruchu drogowego.

Od niniejszej decyzji stronie służy odwołanie do Samorządowego Kolegium Odwoławczego, za moim pośrednictwem w terminie 14 dni od dnia jej doręczenia.

Strona może w terminie 14 dni zrzec się prawa do wniesienia odwołania z dniem doręczenia organowi, który wydał decyzję oświadczenia o zrzeczeniu się prawa do wniesienia odwołania przez stronę, decyzja staje się ostateczna i prawomocna.

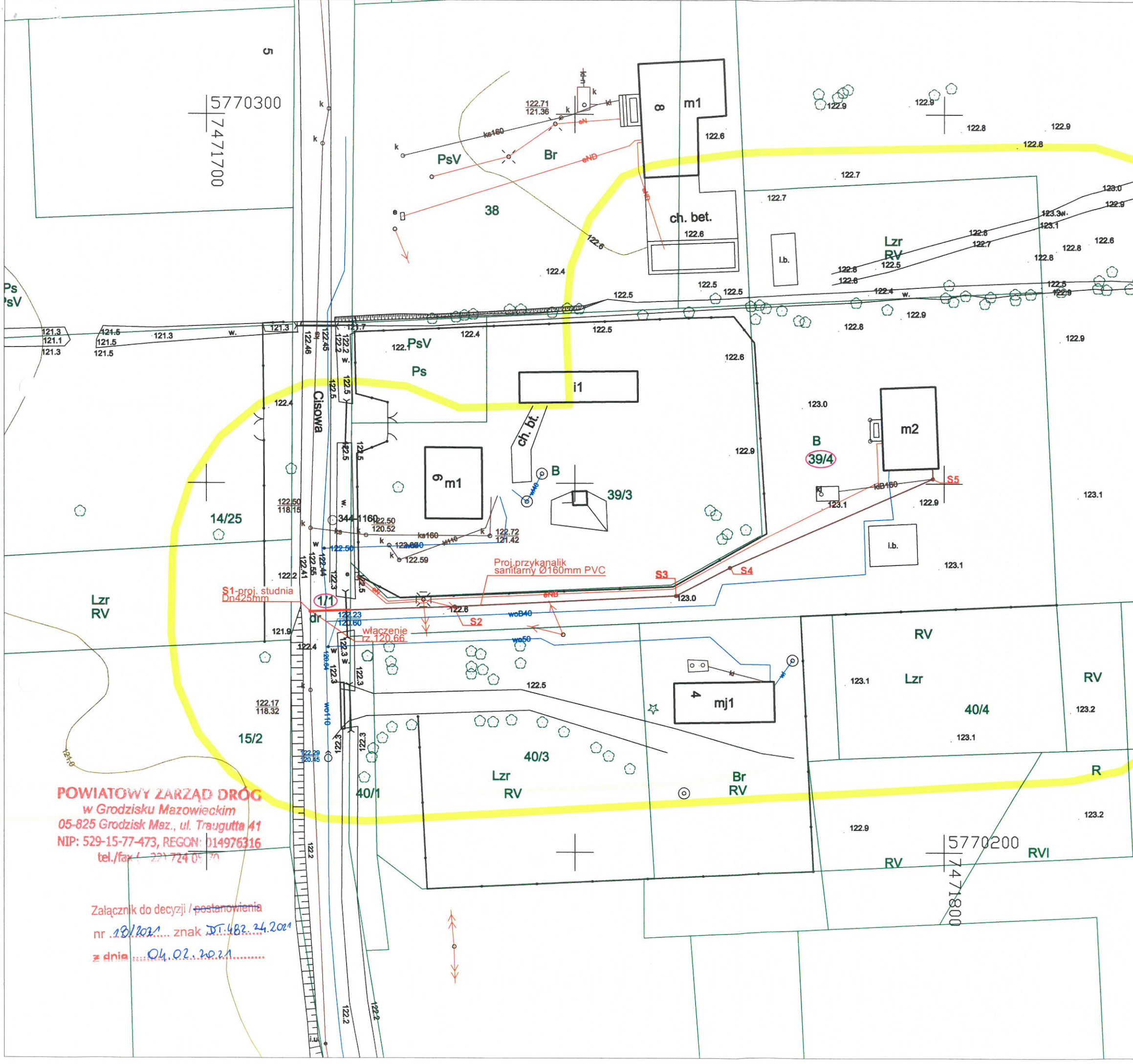


Z up. Zarządu Powiatu Grodziskiego

inż. Małta Strawa
DYREKTOR
Powiatowego Zarządu Dróg

Otrzymują:

1. p. Agata Michalak
ZWiK sp. z o.o.
Ul. Cegielniana 4
05-825 Grodzisk Mazowiecki
2. a/a



woj. : mazowieckie
 pow. : grodziski
 gm. : 140504_5 Grodzisk Mazowiecki
 obręb : 0006 Czamy Las
 dz.ew.nr : 39/4 , 1/1
 ulica Cisowa

MAPA DO CELÓW PROJEKTOWYCH

Skala 1 : 500

układ współrzędnych: 2000
 układ wysokościowy: PL-EVRF2007-NH

Ark. M.z. : - mapa numeryczna
 Przedstawiona sytuacja (zakres oznaczony kolorem żółtym) jest zgodna ze stanem faktycznym na dzień 09.01.2021r.

Badań hipotecznych nie wykonywano.

Nie wyklucza się istnienia w terenie innych nie wykazanych na niniejszej mapie urządzeń podziemnych które nie były zgłoszone do inwentaryzacji.

PODGIK.6640.14.2021

GEOCERTO
 mgr.inż. Jakub Kubiak
 Usługi Geodezyjne - Usługi Projektowe - Świadczenia Energetyczne
 ul. H. Sienkiewicza 49a/12 : 05-825 Grodzisk Mazowiecki
 NIP : 5291891186 , REGON : 145862485
 Tel. 506 - 469 - 198
 www.geocerto.pl

POWIATOWY ZARZĄD DRÓG
 w Grodzisku Mazowieckim
 05-825 Grodzisk Maz., ul. Traugutta 41
 NIP: 529-15-77-473, REGON: 014976316
 tel./fax (22) 724 05 70

Załącznik do decyzji / postanowienia
 nr 18/2021 znak DT.482.24.2021
 z dnia 04.02.2021

Oświadczam że niniejszy dokument został opracowany w wyniku prac geodezyjnych i kartograficznych, których rezultatem jest niniejszy dokument przekazany do państwowego zasobu geodezyjnego i kartograficznego dla którego wydano POZYTYWNY protokół weryfikacji. Mapa może być wykorzystywana w procesie budowlanym (art. 12b ust. 5a ustawy Dz. U. 2020 poz. 782)	
Identyfikator zgłoszenia pracy geodezyjnej	PODGIK.6640.14.2021
Organ prowadzący państwowy zasób geodezyjny i kartograficzny	STAROSTA GRODZISKI
Numer i data wystawienia/uzyskania pozytywnego protokołu weryfikacji	PODGIK.6640.14.2021_1 2021-01-13
Identyfikator existencyjny materiału zasobu operacji technicznej	P. 1405.2021_104
Imię i nazwisko nr upr. zaw. kierownika prac geodezyjnych	Krzysztof Zieliński upr. 15296
Wykonawca prac geodezyjnych	GEOCERTO mgr.inż. Jakub Kubiak H. Sienkiewicza 49a/12 05-825 GRODZISK MAZ. NIP. 529-189-11-86

Jestem świadomy odpowiedzialności karnej za złożenie fałszywego oświadczenia

GEODETA UPRAWNIONY
 Krzysztof Zieliński
 ul. Umńskiego 28 7 55
 03-901 YARBZANKA
 Świadcztwo nr 15256 wydane przez
 MINISTRA GOSPODARKI
 PRZESTRZENNEJ I BUDOWNICTWA



PROTOKÓŁ Z NARADY KOORDYNACYJNEJ NR PODGIK.6630.102.2021

w sprawie sytuowania projektowanych sieci uzbrojenia terenu przeprowadzonej
za pomocą środków komunikacji elektronicznej w Starostwie Powiatowym w Grodzisku Mazowieckim

Przedmiot narady koordynacyjnej	przyłącza (na podst. art.28b, ust. 7 ustawy PGiK) kanalizacyjne
Lokalizacja obiektu	ul.Cisowa 6A, działki nr ew.1/1, 39/4, obręb 0006 Czarny Las, gm. Grodzisk Mazowiecki
Lista działek ewidencyjnych	Jednostka ew. Obręb ew. Numery działek ewidencyjnych Grodzisk Mazowiecki Czarny Las 1/1, 39/4
Wnioskodawca	Agnieszka Zdziarska reprezentujący(a) podmiot Zakład Wodociągów i Kanalizacji Sp. z o.o. , NIP: 5291762897 Cegielniana 4, 05-825 Grodzisk Mazowiecki
Inwestor	
Projektant	Agata Michalak numer uprawnień: MAZ/0591/PBS/17
Data wpływu wniosku	12 lutego 2021 r.
Data zakończenia narady	18 lutego 2021 r.
Przewodniczący narady koordynacyjnej	mgr inż. Sylwester Celej Główny Specjalista w Wydziale Geodezji i Kartografii

Lista uczestników narady koordynacyjnej

1	<i>Oznaczenie podmiotu:</i> Gminna Spółka Wodna Grodzisk Mazowiecki	<i>Imię i nazwisko przedstawiciela</i> Iwona Lubańska
	<i>Stanowisko/uwagi:</i> Projekt zaakceptowany	<i>Udział w naradzie z wykorzystaniem środków komunikacji elektronicznej</i>
2	<i>Oznaczenie podmiotu:</i> PGE Dystrybucja S.A. Rejon Energetyczny Pruszków	<i>Imię i nazwisko przedstawiciela</i> Sławomir Syta
	<i>Stanowisko/uwagi:</i> Projekt zaakceptowany z uwagami do realizacji: Pod istniejącą linią energetyczną i w jej pobliżu prace prowadzić ręcznie z zachowaniem szczególnej ostrożności w porozumieniu i pod nadzorem RE Pruszków. Zbliżenia z kablami energetycznymi wykonywać zgodnie z normą SEP N SEP-E-004. Zachować normatywne odległości. Prace ziemne wykonywać ręcznie z zachowaniem szczególnej ostrożności pod nadzorem RE Pruszków. Na kabel energetyczny nałożyć rurę ochronną AROTA.	<i>Udział w naradzie z wykorzystaniem środków komunikacji elektronicznej</i>
3	<i>Oznaczenie podmiotu:</i> Powiatowy Zarząd Dróg Powiatu Grodziskiego	<i>Imię i nazwisko przedstawiciela</i> Marcin Wójcik
	<i>Stanowisko/uwagi:</i> Projekt zaakceptowany z uwagami do realizacji: Należy wykonać zgodnie z decyzją na lokalizację urządzenia obcego nr 18/2021 z dnia 04.02.2021, nr sprawy: DT.482.24.2021, wydaną przez Zarząd Powiatu Grodziskiego. Przed wykonaniem robót budowlanych, należy uzyskać decyzję na zajęcie pasa drogowego w celu prowadzenia robót.	<i>Udział w naradzie z wykorzystaniem środków komunikacji elektronicznej</i>
4	<i>Oznaczenie podmiotu:</i> Starostwo Powiatu Grodziskiego Wydział Architektoniczno - Budowlany	<i>Imię i nazwisko przedstawiciela</i> Lilla Jakubiec
	<i>Stanowisko/uwagi:</i> Projekt zaakceptowany	<i>Udział w naradzie z wykorzystaniem środków komunikacji elektronicznej</i>
5	<i>Oznaczenie podmiotu:</i> Urząd Miejski w Grodzisku Mazowieckim	<i>Imię i nazwisko przedstawiciela</i> Urszula Chrzanowska

	Stanowisko/uwagi: Projekt zaakceptowany	Udział w naradzie z wykorzystaniem środków komunikacji elektronicznej
6	Oznaczenie podmiotu: Wydział Komunikacji Powiatu Grodziskiego	Imię i nazwisko przedstawiciela Kamil Olton
	Stanowisko/uwagi: Projekt zaakceptowany z uwagami do realizacji: Należy wykonać projekt czasowej organizacji ruchu na czas prowadzenia robót w pasie drogowym i przedstawić go do zatwierdzenia w Wydziale Komunikacji Starostwa Powiatu Grodziskiego ul. Daleka 11 a, 05-825 Grodzisk Mazowiecki.	Udział w naradzie z wykorzystaniem środków komunikacji elektronicznej
7	Oznaczenie podmiotu: Wydział Ochrony Środowiska Powiatu Grodziskiego	Imię i nazwisko przedstawiciela Paulina Batory
	Stanowisko/uwagi: Projekt zaakceptowany z uwagami do realizacji: Projektowanie i prace wykonywać zgodnie z zasadami ochrony przyrody w rozumieniu ustawy o ochronie przyrody z dnia 16.04.2004r. (Dz. U. z 2018r, poz. 1614ze zm.). W przypadku obecności drzew na trasie planowanej inwestycji należy wziąć pod uwagę alternatywne rozwiązanie umożliwiające ich zachowanie. Ponadto zgodnie z art.87a w/w ustawy, „Prace ziemne oraz inne prace wykonywane ręcznie, z wykorzystaniem sprzętu mechanicznego lub urządzeń technicznych, wykonywane w obrębie korzeni, pnia lub korony drzewa lub w obrębie korzeni lub pędu krzewu, przeprowadza się w sposób najmniej szkodzący drzewom lub krzewom”.	Udział w naradzie z wykorzystaniem środków komunikacji elektronicznej
8	Oznaczenie podmiotu: Zakład Wodociągów i Kanalizacji Sp. z o. o. Grodzisk Mazowiecki	Imię i nazwisko przedstawiciela Marcin Zawadzki
	Stanowisko/uwagi: Projekt zaakceptowany z uwagami do realizacji: Projekt należy uzgodnić w ZWIK Sp. z o.o. Grodzisk Mazowiecki. Roboty budowlane prowadzić pod nadzorem ZWIK Sp. z o.o. w Grodzisku Mazowieckim	Udział w naradzie z wykorzystaniem środków komunikacji elektronicznej

W naradzie uczestniczył(a) z wykorzystaniem środków komunikacji elektronicznej przedstawiciel(ka) wnioskodawcy **Agnieszka Zdziarska**.

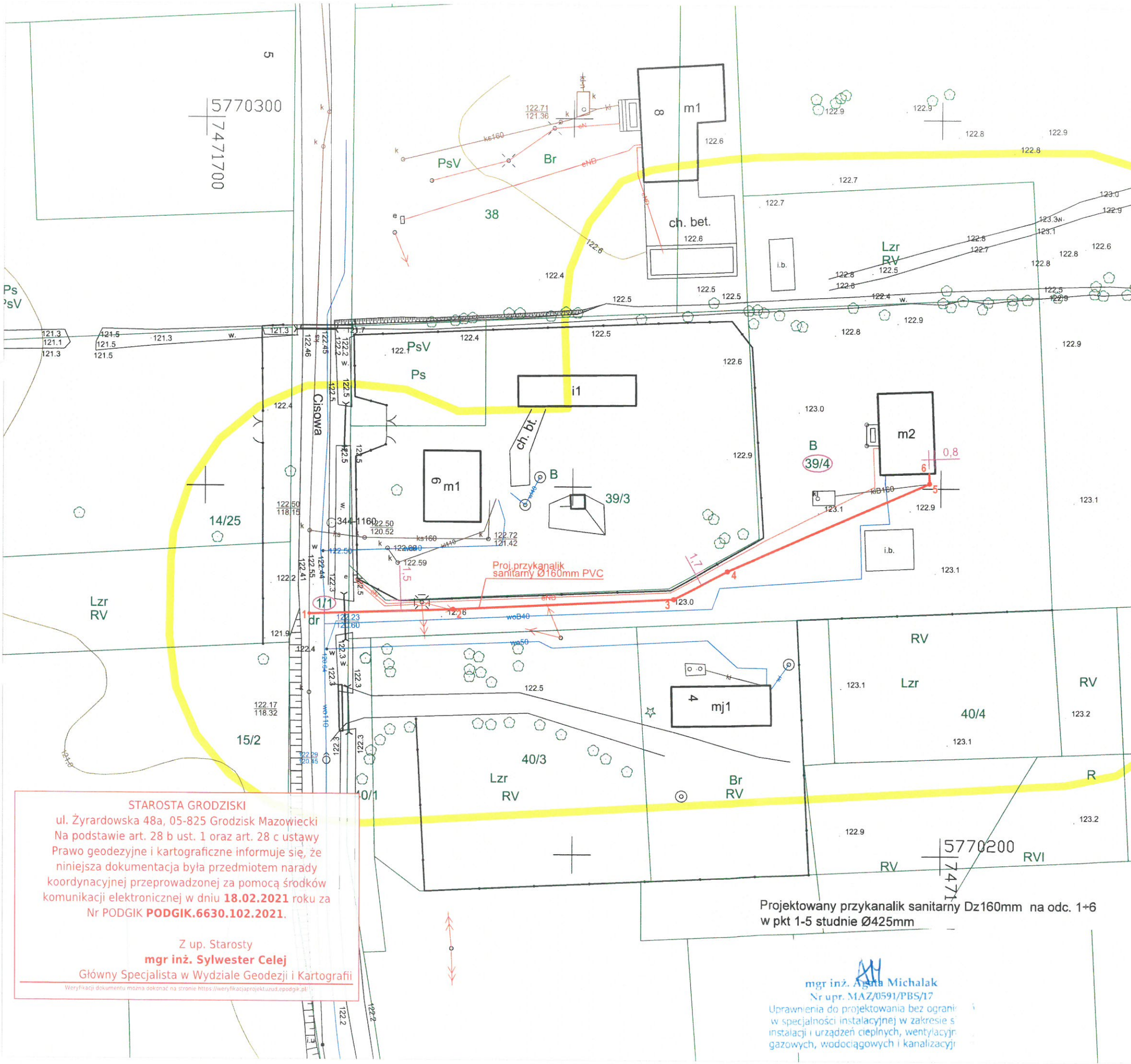


Zeskanuj kod QR,
aby zlokalizować
wniosek na mapie

Z up. Starosty
mgr inż. Sylwester Celej
Główny Specjalista w Wydziale Geodezji i Kartografii

Dokument elektroniczny wygenerowany automatycznie dnia 18 lutego 2021 roku z systemu informatycznego iGeoMap/ePODGiK, nie wymaga podpisu organu lub upoważnionego pracownika ani pieczętki urzędowej.

Weryfikacji dokumentu można dokonać na stronie <https://weryfikacja.protokoluzud.epodgik.pl>.



woj. : mazowieckie
 pow. : grodziski
 gm. : 140504_5 Grodzisk Mazowiecki
 obręb : 0006 Czarny Las
 dz.ew.nr : 39/4 , 1/1
 ulica Cisowa

MAPA DO CELÓW PROJEKTOWYCH

Skala 1 : 500

układ współrzędnych: 2000
 układ wysokościowy: PL-EVRF2007-NH

Ark. M.z. : - mapa numeryczna
 Przedstawiona sytuacja (zakres oznaczony kolorem żółtym) jest zgodna ze stanem faktycznym na dzień 09.01.2021r.

Badań hipotecznych nie wykonywano.

Nie wyklucza się istnienia w terenie innych nie wykazanych na niniejszej mapie urządzeń podziemnych które nie były zgłoszone do inwentaryzacji.

PODGIK.6640.14.2021

GEOCERTO
 mgr.inż. Jakub Kubiak
 Usługi Geodezyjne - Usługi Projektowe - Świadczenia Energetyczne
 ul. H. Sienkiewicza 49a/12 ; 05-825 Grodzisk Mazowiecki
 NIP : 5291691186 , REGON : 145862485
 Tel. 509 - 469 - 198
 www.geocerto.pl

Oświadczam że niniejszy dokument został opracowany w wyniku prac geodezyjnych i kartograficznych, których rezultatem jest operat techniczny przekazany do państwowego zasobu geodezyjnego i kartograficznego, dla którego wydano POZYTYWNY protokół weryfikacji. Mapa może być wykorzystywana w procesie budowlanym (art. 13b ust. 3a ustawy Dz. U. 2020 nr. 762)	
Identyfikator zgłoszenia pracy geodezyjnej	PODGIK.6640.14.2021
Organ prowadzący państwowy zasób geodezyjny i kartograficzny	STAROSTA GRODZISKI
Numer i data wstąpienia do państwowego zasobu geodezyjnego i kartograficznego protokołu weryfikacji	PODGIK.6640.14.2021_1 2021-01-13
Identyfikator ewidencyjny numeru zasobu operatu technicznego	P. 1405 2021 104
Imię i nazwisko nr. ust. Zak. licencjonera prac geodezyjnych	Krzysztof Zieliński upr. 15286
Wykonawca prac geodezyjnych	GEOCERTO mgr.inż. Jakub Kubiak H. Sienkiewicza 49a/12 05-825 GRODZISK MAZ. NIP: 529-169-11-86

Jestem świadomy/a odpowiedzialności karnej za złożenie fałszywego oświadczenia

STAROSTA GRODZISKI
 ul. Żyrardowska 48a, 05-825 Grodzisk Mazowiecki
 Na podstawie art. 28 b ust. 1 oraz art. 28 c ustawy Prawo geodezyjne i kartograficzne informuję się, że niniejsza dokumentacja była przedmiotem narady koordynacyjnej przeprowadzonej za pomocą środków komunikacji elektronicznej w dniu 18.02.2021 roku za Nr PODGIK **PODGIK.6630.102.2021**.

Z up. Starosty
mgr inż. Sylwester Celej
 Główny Specjalista w Wydziale Geodezji i Kartografii

Projektowany przykanalik sanitarny Dz160mm na odc. 1+6 w pkt 1-5 studnie Ø425mm

mgr inż. Agneta Michalak
 Nr upr. MAZ/0591/PBS/17
 Uprawnienia do projektowania bez ograniczeń w specjalności instalacyjnej w zakresie sieci instalacji i urządzeń cieplnych, wentylacyjnych, gazowych, wodociągowych i kanalizacyjnych

GEODETA UPRAWNIONY
 Krzysztof Zieliński
 ul. Umilskiego 10B nr 55
 03-300 Warszawa
 Świadczenia w całości wydane przez
 MINISTRA GOSPODARKI
 PRZESTRZENNEJ I BUDOWNICTWA



Mazowiecka Okręgowa Izba Inżynierów Budownictwa
Okręgowa Komisja Kwalifikacyjna
sygn. akt. MAZ/7131/684/17/S

Warszawa, dnia 28 grudnia 2017 r.

DECYZJA

Na podstawie art. 24 ust. 1 pkt 2 ustawy z dnia 15 grudnia 2000 r. o samorządach zawodowych architektów oraz inżynierów budownictwa (tekst jedn.: Dz.U. z 2016 r. poz. 1725) i art. 12 ust. 1 pkt 1 i 5, ust. 2, 3 i 4c pkt 1, art. 13 ust. 1 i 4, art. 14 ust. 1 pkt 4 lit. b ustawy z dnia 7 lipca 1994 r. Prawo budowlane (Dz. U. z 2017 r. poz. 1332) oraz § 10 i 14 ust. 3 rozporządzenia Ministra Infrastruktury i Rozwoju z dnia 11 września 2014 r. w sprawie samodzielnych funkcji technicznych w budownictwie (Dz.U. z 2014 r. poz. 1278), po ustaleniu, że zostały spełnione warunki w zakresie przygotowania zawodowego oraz po złożeniu egzaminu na uprawnienia budowlane z wynikiem pozytywnym

Pani mgr inż. Agata Michalak
ur. dnia 5 lutego 1984 roku w Płocku
otrzymuje

UPRAWNIENIA BUDOWLANE
numer ewidencyjny MAZ/0591/PBS/17
do projektowania
w specjalności instalacyjnej w zakresie sieci, instalacji i urządzeń
ciepłych, wentylacyjnych, gazowych, wodociągowych i kanalizacyjnych
bez ograniczeń

UZASADNIENIE:

W związku z uwzględnieniem w całości żądania strony, na podstawie art. 107 § 4 K.p.a. odstępuje się od uzasadnienia decyzji. Zakres nadanych uprawnień budowlanych wskazano na odwrocie decyzji.

Pouczenie

Od niniejszej decyzji służy odwołanie do Krajowej Komisji Kwalifikacyjnej Polskiej Izby Inżynierów Budownictwa w Warszawie, za pośrednictwem Okręgowej Komisji Kwalifikacyjnej Mazowieckiej Okręgowej Izby Inżynierów Budownictwa w terminie 14 dni od daty jej doręczenia.



Zgodnie z treścią art. 127a ustawy Kodeks postępowania administracyjnego (Dz. U. z 2017 r. poz. 1257 tj.):
§ 1. W trakcie biegu terminu do wniesienia odwołania strona może zrzec się prawa do wniesienia odwołania wobec organu administracji publicznej, który wydał decyzję.
§ 2. Z dniem doręczenia organowi administracji publicznej oświadczenia o zrzeczeniu się prawa do wniesienia odwołania przez ostatnią ze stron postępowania, decyzja staje się ostateczna i prawomocna.
W przypadku złożenia przez stronę oświadczenia o zrzeczeniu się prawa do odwołania od decyzji (określonego w § 2) stronie nie przysługuje prawo do odwołania się ani skargi do sądu administracyjnego.

Skład Orzekający Okręgowej Komisji Kwalifikacyjnej

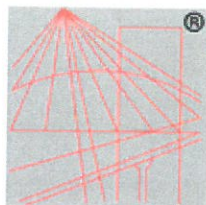
dr hab. inż. Eugeniusz Koda, prof. nadzw.

mgr inż. Krzysztof Latoszek

mgr inż. Teresa Mosak – Rurka





P O L S K A
I Z B A
I N Ż Y N I E R Ó W
B U D O W N I C T W A

Zaświadczenie

o numerze weryfikacyjnym:

MAZ-QIM-TUG-XRR *

Pani AGATA MICHALAK o numerze ewidencyjnym MAZ/IS/0171/18
adres zamieszkania ul. SZELIGOWSKA 5/2, 01-319 WARSZAWA
jest członkiem Mazowieckiej Okręgowej Izby Inżynierów Budownictwa i posiada wymagane
ubezpieczenie od odpowiedzialności cywilnej.

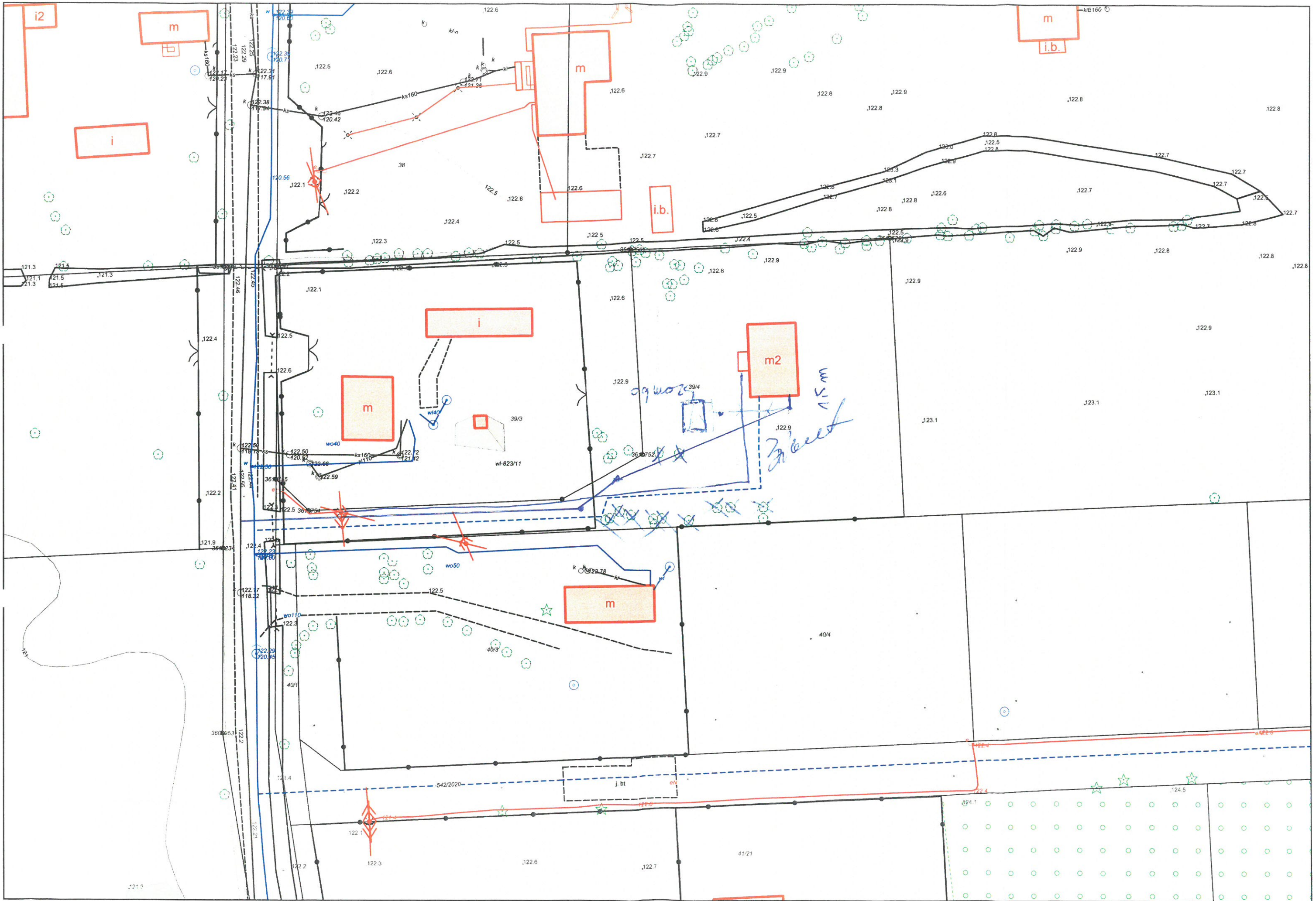
Niniejsze zaświadczenie jest ważne od 2021-02-01 do 2022-01-31.

Zaświadczenie zostało wygenerowane elektronicznie i opatrzone bezpiecznym podpisem elektronicznym
weryfikowanym przy pomocy ważnego kwalifikowanego certyfikatu w dniu 2021-01-14 roku przez:

Roman Lulis, Przewodniczący Rady Mazowieckiej Okręgowej Izby Inżynierów Budownictwa.

(Zgodnie art. 5 ust 2 ustawy z dnia 18 września 2001 r. o podpisie elektronicznym (Dz. U. 2001 Nr 130 poz. 1450) dane w postaci
elektronicznej opatrzone bezpiecznym podpisem elektronicznym weryfikowanym przy pomocy ważnego kwalifikowanego certyfikatu są
równoważne pod względem skutków prawnych dokumentom opatrzonym podpisami własnoręcznymi.)

* Weryfikację poprawności danych w niniejszym zaświadczeniu można sprawdzić za pomocą numeru weryfikacyjnego zaświadczenia na
stronie Polskiej Izby Inżynierów Budownictwa www.piib.org.pl lub kontaktując się z biurem właściwej Okręgowej Izby Inżynierów
Budownictwa.



OŚWIADCZENIE O POSIADANYM PRAWIE DO DYSPONOWANIA NIERUCHOMOŚCIĄ NA CELE BUDOWLANE

Ja, niżej podpisany(a) ¹⁾

legitymujący(a) się

urodzony(a)

zamieszkały(a)

(kod pocztowy)

(miejscowość)

(ulica, nr domu, nr mieszkania)

po zapoznaniu się z art.32 ust.4 pkt.2 ustawy z dnia 7 lipca 1994 roku Prawo budowlane (Dz. U. z 2006 roku Nr 156, poz. 1118 z późniejszymi zmianami),

oświadczam, że posiadam prawo do dysponowania nieruchomością²⁾ oznaczoną w ewidencji gruntów i budynków jako działka(i)

39/4
nr

006 Czarny las
w obrębie ewidencyjnym

Gusokisk Marz
w jednostce ewidencyjnej

na cele budowlane, wynikające z tytułu:

- 1) własności,
 2) współwłasności

(wskazanie współwłaścicieli - imię, nazwisko lub nazwa oraz adres)

oraz zgodę wszystkich współwłaścicieli na wykonanie robót budowlanych objętych wnioskiem o pozwolenie na budowę z dnia:

- 3) użytkowania wieczystego
 4) trwałego zarządu ²⁾
 5) ograniczonego prawa rzeczowego (tytuł) ²⁾
 6) stosunku zobowiązaniowego, przewidującego uprawnienie do wykonywania robót i obiektów budowlanych ²⁾

wynikające z następujących dokumentów potwierdzających powyższe prawo do dysponowania nieruchomością na cele budowlane ³⁾

- 7)

(inne)

Oświadczam, że posiadam pełnomocnictwo z dnia:

do reprezentowania osoby prawnej:

(nazwa i adres osoby prawnej)

upoważniające mnie do złożenia oświadczenia o posiadanym prawie do dysponowania nieruchomością na cele budowlane w imieniu osoby prawnej. Pełnomocnictwo przedstawiam w załączeniu. ⁴⁾

Świadomy odpowiedzialności karnej za podanie w niniejszym oświadczeniu nieprawdy, zgodnie z art. 233 Kodeksu karnego, potwierdzam własnoręcznym podpisem prawdziwość danych zamieszczonych powyżej.

(miejscowość, data)

- 1) Jeżeli oświadczenie składa więcej niż jedna osoba, należy wpisać wszystkie osoby składające oświadczenie oraz ich dane.
2) Należy wskazać właściciela nieruchomości.
3) Należy wskazać dokument, z którego wynika tytuł do dysponowania nieruchomością na cele budowlane.
4) Dotyczy wyłącznie osób posiadających pełnomocnictwo do reprezentowania osób prawnych.



woj. : mazowieckie
 pow. : grodziski
 gm. : 140504_5 Grodzisk Mazowiecki
 obręb : 0006 Czarny Las
 dz.ew.nr : 39/4 , 1/1
 ulica Cisowa

**MAPA DO CELÓW
 PROJEKTOWYCH**

Skala 1 : 500
układ współrzędnych: 2000
układ wysokościowy: PL-EVRF2007-NH

Ark. M.z. : - mapa numeryczna
Przedstawiona sytuacja (zakres oznaczony
kolorem żółtym) jest zgodna ze stanem faktycznym
na dzień 09.01.2021r.

Badań hipotecznych nie wykonywano.

Nie wyklucza się istnienia w terenie innych nie
wykazanych na niniejszej mapie urządzeń podziemnych
które nie były zgłoszone do inwentaryzacji.

PODGIK.6640.14.2021

GEOCERTO
 mgr.inż. Jakub Kubiak
 Usługi Geodezyjne - Usługi Projektowe - Świadczenia Energetyczne
 ul. H. Sienkiewicza 49a/12 ; 05-825 Grodzisk Mazowiecki
 NIP : 5291691186 ,REGON : 145862485
 Tel. 509 - 469 - 198
 www.geocerto.pl

Oświadczam że niniejszy dokument został opracowany w wyniku prac geodezyjnych i kartograficznych, których rezultatem jest operat techniczny przekazany do państwowego zasobu geodezyjnego i kartograficznego dla którego wydano POZYTYWNY protokół weryfikacji. Mapa może być wykorzystywana w procesie budowlany m (art. 12b ust. 5a Ustawy Dz. u. 2020 poz. 782)	
Identyfikator zgłoszenia pracy geodezyjnej	PODGIK.6640.14.2021
Organ prowadzący państwowy zasób geodezyjny i kartograficzny	STAROSTA GRODZISKI
Numer i data wystawienia/uzyskania pozytywnego protokołu weryfikacji	PODGIK.6640.14.2021_1 2021-01-13
Identyfikator ewidencyjny materiału zasobu operatu technicznego	P. 1405.2021. 104
Imię i nazwisko, nr upr. zaw. kierownika prac geodezyjnych	Krzysztof Zieliński upr 15256
Wykonawca prac geodezyjnych	GEOCERTO mgr inż. Jakub Kubiak H. Sienkiewicza 49a/12 05-825 GRODZISK MAZ. NIP: 529-169-11-86

Jestem świadomy/a odpowiedzialności karnej za złożenie fałszywego oświadczenia

GEODETA UPRAWNIONY
Krzysztof Zieliński
 ul. Umińskiego 28, p. 55,
 03-900 WARSZAWA
 Świadczenie nr 15256 wydane przez
 MINISTRA GOSPODARKI
 PRZESTRZENNEJ I BUDOWNICTWA

Grodzisk Maz., dn., 08.03.2021r.

DT.4743.13.2021

POSTANOWIENIE Nr 13/2021

Na podstawie art. 123 ustawy z dnia 14 czerwca 1960r. Kodeksu postępowania administracyjnego (t.j. Dz. U. 2020r., poz. 256 z późn. zm.), Prawa budowlanego (t. j. Dz. U. 2020r. poz. 1333.) oraz po rozpatrzeniu złożonego wniosku, przez Panią Agnieszkę Zdziarską w sprawie uzgodnienia projektu budowlanego – „**projekt przykanalika sanitarnego**”.

Postanawia

uzgodnić przedłożony projekt budowlany – „**projekt przykanalika sanitarnego**”, w zakresie usytuowania w drodze powiatowej Nr 1506W Kozerki – Czarny Las - Makówka w dz. nr ew. 1/1 obręb Czarny Las do dz. nr ew. 39/4 obręb Czarny Las, zgodnie z wydaną decyzją lokalizacyjną Nr 18/2021 z dnia 04.02.2021r, nr sprawy: DT.482.24.2021.

Uzasadnienie

Na zasadzie art.107 § 4 kodeksu postępowania administracyjnego odstępuję od uzasadnienia wobec uwzględnienia w całości żądania strony. Biorąc powyższe pod uwagę, orzeczono jak w sentencji.

Pouczenie

Na postanowienie niniejsze służy stronom zażalenie do Samorządowego Kolegium Odwoławczego w Warszawie, w terminie 7 dni od dnia doręczenia postępowania za moim pośrednictwem.



Z up. Zarządu Powiatu Grodzkiego

inż. Marta Strawa
DYREKTOR

Powiatowego Zarządu Dróg

Otrzymują:

1. Pani Agnieszka Zdziarska, ul. Cegielniana 4, 05-825 Grodzisk Mazowiecki
2. a/a



pismo: **TTI/41/K/21**

Grodzisk Mazowiecki, 11.03.2021 r.

Zakład Wodociągów i Kanalizacji sp. z o.o. (zwany dalej „ZWiK”) uzgadnia:

„Projekt przykanalika sanitarnego do budynku jednorodzinnego – zlokalizowanego przy ul. Cisowej 6A miejscowości Czarny Las, dz.ew. nr 39/4 obr. 0006 Czarny Las ”

opracowany przez projektanta – mgr inż. Agatę Michalak – z następującymi uwagami:

1. Roboty należy prowadzić pod nadzorem technicznym ZWiK.
2. Budowę przyłącza kanalizacyjnego należy zlecić wyspecjalizowanemu Wykonawcy, posiadającemu odpowiednie uprawnienia potwierdzone przez Okręgową Izbę Inżynierów.
3. Warunkiem wybudowania przyłącza kanalizacyjnego od kanału sanitarnego jest wcześniejsze oddanie tego kanału do eksploatacji.
4. Rozbudowę przyłącza kanalizacyjnego na terenie posesji należy uzgodnić w ZWiK przed przystąpieniem do robót; roboty związane z rozbudową należy prowadzić pod nadzorem ZWiK.
5. Po zakończeniu budowy przyłącza kanalizacyjnego należy do ZWiK dostarczyć dokumentację powykonawczą przyłącza, zawierającą m.in. geodezyjną inwentaryzację powykonawczą oraz dostarczyć **„Protokół z zakończenia robót”** podpisany przez Inwestora, Wykonawcę i Przedstawicieli ZWiK.
6. **Umowa** pomiędzy Zakładem Wodociągów i Kanalizacji sp. z o.o., a Dostawcą ścieków podpisana zostanie po spełnieniu ww. warunków.
7. Niniejsze uzgodnienie nie zwalnia Projektanta z odpowiedzialności za przyjęte rozwiązania projektowe.
8. Uzgodnienie projektu ważna 3 lata.

Sprawdził:
Asystent Projektanta
[Podpis]
inż. Mariusz Białkowski

Zatwierdził:
Kierownik Działu
Techniczno-Inwestycyjnego
[Podpis]
Marcin Zawadzki

Dział Techniczno-Inwestycyjny – nadzór techniczny; tel. 022 755 42 65

Dział Obsługi Klienta – podpisywanie umów; centrala: tel. 022 724 30 36



woj. : mazowieckie
 pow. : grodziski
 gm. : 140504_5 Grodzisk Mazowiecki
 obręb : 0006 Czarny Las
 dz. ew nr : 39/4 , 1/1
 ulica Cisowa

MAPA DO CELÓW PROJEKTOWYCH

Skala 1 : 500

układ współrzędnych: 2000

układ wysokościowy: PL-EVRF2007-NH

Ark. M.z. : - mapa numeryczna

Przedstawiona sytuacja (zakres oznaczony

kolorem żółtym) jest zgodna ze stanem faktycznym

z dnia 09.01.2021r.

Badań hipotecznych nie wykonywano.

Nie wyklucza się istnienia w terenie innych nie
 wykazanych na niniejszej mapie urządzeń podziemnych
 które nie były zgłoszone do inwentaryzacji.

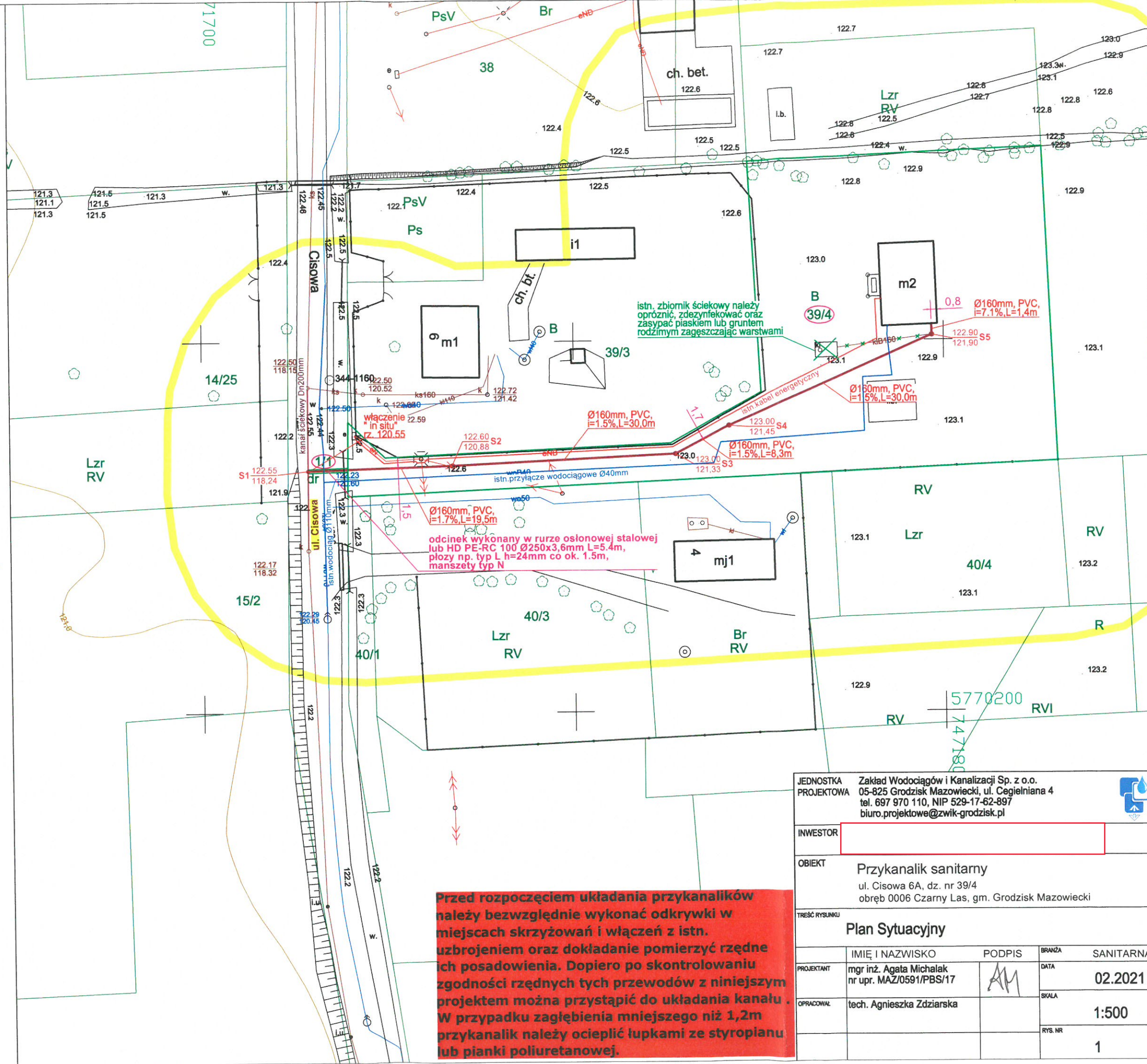
PODGIK.6640.14.2021

GEOCERTO
 mgr.inż. Jakub Kubiak
 Usługi Geodezyjne - Usługi Projektowe - Świadczenia Energetyczne
 ul. H. Sienkiewicza 49a/12, 05-825 Grodzisk Mazowiecki
 NIP: 5291691186, REGON: 145962485
 Tel. 506 - 469 - 198
 www.geocerto.pl

Oświadczam że niniejszy dokument został opracowany w wyniku prac geodezyjnych i kartograficznych, których rezultatem jest niniejszy dokument techniczny przekazany do państwowego zasobu geodezyjnego i kartograficznego, dla którego wydano POZYTYWNY protokół weryfikacji. Mapa może być wykorzystywana w procesie budowlanym (art. 12b ust. 5a ustawy Dz. U. z 2020r. 792).	
Identyfikator zgłoszenia pracy geodezyjnej:	PODGIK 6640 14 2021
Organ prowadzący badania i zakł. geodezyjne i kartograficzne:	STAROSTA GRODZISKI
Numer i data wystawienia/uzyskania pozytywnego protokołu weryfikacji:	PODGIK 6640 14 2021_1 2021-01-13
Identyfikator zasadniczy numeru zasobu operacji technicznej:	P 1405 2021 104
Imię i nazwisko nr. prz. zAA - kierownika prac geodezyjnych:	Krzysztof Zieliński upr. 11256
Wykonawca prac geodezyjnych:	GEOCERTO mgr.inż. Jakub Kubiak ul. Sienkiewicza 49a/12, 05-825 Grodzisk Mazowiecki NIP: 529 169 11 86

jestem świadomy i odpowiedzialny kamiej za złożenie faktycznego oświadczenia

GEODETA UPRAWNIONY
Krzysztof Zieliński
 ul. Umilskiego 38, 05-825 Grodzisk Mazowiecki
 03-911-1482-1483
 Świadczenia nr 13256 wydane przez
 MINISTRA GOSPODARKI
 PRZESTRZENNEJ I BUDOWNICTWA



Przed rozpoczęciem układania przykanalików należy bezwzględnie wykonać odkrywki w miejscach skrzyżowań i włączeń z istn. uzbrojeniem oraz dokładanie pomierzyć rzędne ich posadowienia. Dopiero po skontrolowaniu zgodności rzędnych tych przewodów z niniejszym projektem można przystąpić do układania kanału. W przypadku zagłębienia mniejszego niż 1,2m przykanalik należy ocieplić łupkami ze styropianu lub pianki poliuretanowej.

JEDNOSTKA PROJEKTOWA: Zakład Wodociągów i Kanalizacji Sp. z o.o.
 05-825 Grodzisk Mazowiecki, ul. Cegielińska 4
 tel. 697 970 110, NIP 529-17-62-897
 biuro.projektowe@zwik-grodzisk.pl

INWESTOR: [Redacted]

OBIEKT: Przykanalik sanitarny
 ul. Cisowa 6A, dz. nr 39/4
 obręb 0006 Czarny Las, gm. Grodzisk Mazowiecki

TREŚĆ RYSUNKU: Plan Sytuacyjny

PROJEKTANT	IMIE I NAZWISKO	PODPIS	BRANŻA	SANITARNA
mgr inż. Agata Michalak nr upr. MAZ/0591/PBS/17	Agata Michalak	AM	DATA	02.2021
tech. Agnieszka Zdziarska			SKALA	1:500
			RYS. NR	1

